



**PÄŤ NOVÝCH DRUHOV MOTÝĽOV PRE FAUNU SLOVENSKA –
POLYPOGON GRYPHALIS (HERRICH-SCHÄFFER, 1851), EUBLEMMA
OSTRINA (HÜBNER, 1808), CALLOPISTRIA LATREILLEI (DUPONCHEL,
1827), ATHETIS HOSPE (FREYER, 1831) A MYTHIMNA CONGRUA
(HÜBNER, [1817]) (LEPIDOPTERA: EREBIDAE, NOCTUIDAE)**

Gabriel PASTORÁLIS¹, Martin HAMMEL² & František KOSORÍN³

¹Košická 22/39, Komárno, Slovakia. E-mail: pastoralis@gmail.com

²Bieloruská 10, Bratislava, Slovakia, E-mail: skmartin.hammel@gmail.com

³Kamenná brána 6, Starý Tekov, Slovakia, E-mail: fkosorin@gmail.com

PASTORÁLIS, G., HAMMEL, M. & KOSORÍN, F. 2024. Five species of Lepidoptera new for fauna of Slovakia – *Polypogon gryphalis* (Herrich-Schäffer, 1851), *Eublemma ostrina* (Hübner, 1808), *Callopietria latreillei* (Duponchel, 1827), *Athetis hospes* (Freyer, 1831) and *Mythimna congrua* (Hübner, [1817]). *Entomofauna carpathica*, 36(2): 32-40.

Abstract: Five species of Lepidoptera – *Polypogon gryphalis* (Herrich-Schäffer, 1851), *Eublemma ostrina* (Hübner, 1808), *Callopietria latreillei* (Duponchel, 1827), *Athetis hospes* (Freyer, 1831) and *Mythimna congrua* (Hübner, [1817]) – are recorded as new to the fauna of Slovakia.

Key words: Lepidoptera, Erebidae, Noctuidae, Slovakia, new records, bionomy, distribution

ÚVOD

Výrazné oteplenie a ním spôsobené klimatické zmeny v poslednom desaťročí vytvorili priaznivé podmienky pre viacero druhov motýľov s charakteristickým južným, mediteránnym výskytom k tomu, aby sa začali šíriť smerom na sever. Najprv sa objavili v Karpatskej kotline, postupujúc ďalej, v posledných rokoch boli zaznamenané už aj v severozápadnej Európe. Medzi takéto druhy patria aj tie, ktoré sme na Slovensku zaznamenali v rokoch 2022–2024. Natíska sa otázka, či sa niektoré z týchto druhov u nás udomácnia (ako napr. *Dysgonia algira*, *Chrysodeixis chalcites*, *Helicoverpa armigera* a iné) alebo sa jedná len o dočasnú, príležitostnú expanziu.

V článku sú uvedené nálezy piatich druhov motýľov, ktorých výskyt na Slovensku doteraz nebol publikovaný (PASTORÁLIS 2022). Pri každom druhu sú uvedené základné údaje o bionómii a aktuálne zemepisné rozšírenie. Textová časť k jednotlivým druhom je doplnená fotografiami imág, u *A. hospes* aj húsenice a v prípade *P. gryphalis* aj fotografia jednej z lokalít nálezu.

Skratky: NP – Národný park; [0000] – číslo štvorca Databanky fauny Slovenska, GP – genitálny preparát, MTTM – Magyar Természettudományi Múzeum (Maďarské prírodovedné múzeum)

Zoznam druhov

Erebidae – Herminiinae

Polypogon gryphalis (Herrich-Schäffer, 1851) – pamora červenkastá (obr. 1-3)

Bratislava, Biskupická zátoka [7968], 1♀, 13.VII.2022, lg. M. Hammel leg. et coll., det. F. Kosorín; Bratislava, lužný les na ostrove Kopáč [7968], 2 ♂♂, 10.VII.2023, prílet na UV svetlo, leg., det. & coll. A. Lendel.

Polypogon gryphalis je euroázijský druh, vyskytujúci sa od severného Španielska (Katalánsko) cez Francúzsko, severné Taliansko, Švajčiarsko, Maďarsko a severný Balkán do Bulharska a ďalej na východ cez strednú Áziu do Japonska. Ide o druh závislý od močaristých lokalít v nízkych nadmorských výškach, ktoré sú pravidelne zaplavované, čo z neho robí ohrozený druh v dôsledku vysychania týchto prostredí.¹ Motýľ sa vyskytuje od júna do augusta. Húsenice sa živia ako iné druhy rodu *Polypogon* odumretými, vysychajúcimi listami a rastlinami.



Obr. 1. *Polypogon gryphalis*, imágo, ♀, 24 mm, Bratislava, Biskupická zátoka, foto lg. M. Hammel.

Fig. 1. *Polypogon gryphalis*, imago, ♀, 24 mm, Bratislava, Biskupická zátoka, photo lg. M. Hammel.



Obr. 2. *Polypogon gryphalis*, detail hmatadiel, foto lg. M. Hammel.

Fig. 2. *Polypogon gryphalis*, detail of labial palps, photo lg. M. Hammel.

¹ <https://oreina.org/artemisiae/observatoire/index.php?module=fiche&action=fiche&d=hetero&id=249304>

Druh je podobný *P. tentacularia* (Linnaeus, 1758), ale je menší, s rozpätím krídel 22-26 mm, s červenkastým základným sfarbením (MACEK et al. 2008). Typickým znakom pre tento druh sú dohora zahnuté, dlhé, chlpaté hmatadlá (obr. 2). Jeden exemplár priletel k svetlu na plachtu okolo 22.00 hod. na brehu Biskupickej zátoky rieky Dunaj, ďalšie dva na UV svetlo na ostrove Kopáč.



Obr. 3. Lužný les na ostrove Kopáč – jedno z miest nálezu *Polypogon gryphalis*, foto A. Lendel.

Fig. 3. Floodplain forest on the Kopáč Island – one of the sites of *Polypogon gryphalis*, photo A. Lendel.

Erebidae – Heminiinae

Eublemma ostrina (Hübner, 1808) – morička fialkastá (obr. 4, 5.)

Hronská pahorkatina, Starý Tekov [7777], 1♀, 7.IV.2024, leg., det. & coll. F. Kosorín

Ďalším migrantom z južných krajín je *Eublemma ostrina* (Hübner, 1808). Rozšírený je v celom Stredomorí vrátane severnej Afriky, smerom na východ je známy z južného Ruska, Malej Ázie až Afganistanu. Na miestach trvalého výskytu vytvára počas roka viac generácií od apríla do septembra na suchých, teplých a skalnatých lokalitách. V strednej Európe zatiaľ nevytvára trvalé populácie a nálezy zo susedných štátov Česko, Nemecko, Rakúsko a Maďarsko, sú spôsobené len náhodnou migráciou v extrémne teplých rokoch (www.lepiforum.org.de).



Obr. 4. *Eublemma ostrina*, imágo, ♀, Starý Tekov, foto F. Kosorín.

Fig. 4. *Eublemma ostrina*, imago, ♀, Starý Tekov, photo F. Kosorín.



Obr. 5. *Eublemma ostrina*, ♀, foto F. Kosorín.

Fig. 5. *Eublemma ostrina*, ♀, photo F. Kosorín.

Zo susedného Česka je známy len jediný nález z roku 2019 (LAŠTŮVKA et al. 2023). Z Rakúska sú uvádzané nálezy z Ibmer Moos a Kuhalt pri Krieglachu a novší nález z Vorarlbergu (HUEMER 2013). Zo západnej Európy sú dva údaje z Belgicka, z Autelbas, 30.8.2015, leg. S. Raison a z Pairi Daiza 28.5.2017, leg. B. von Camp (STEEMAN & SIERENS 2018). Z Veľkej Británie sa uvádza len vzácny výskyt jednotlivých exemplárov na južnom pobreží, okrem masového príletu v roku 1992, kedy bolo zaznamenaných viac ako 50 exemplárov. Zaujímavosťou je, že v roku 1999 sa v južnom Devone a na ostrove Portland našli aj húsenice a kukly (SKINNER et al. 2002). Po veľmi skorom nástupe jari, ktorej predchádzala extrémne teplá zima v roku 2024, bol ulovený aj jeden exemplár na Slovensku, ktorý priletel na svetlo v záhrade rodinného domu v Starom Tekove.

Dospelé motýle sú vo sfarbení veľmi premenlivé, od celkom bledých exemplárov až po výrazne fialovo sfarbené jedince, s rozpätím krídel 18 až 25 mm. Húsenice sa živia kvetmi a semenami rastlín z čeľade astrovitých Asteraceae, najmä bodliaka obyčajného (*Carlina vulgaris*), príležitostne aj inými druhmi z rodov *Carduus*, *Echinops*, *Cirsium* a *Helichrysum* (www.UkMoths.org.uk).

Noctuidae – Eriopinae

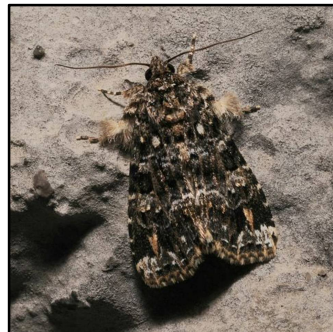
Calloplistria latreillei (Duponchel, 1827) – sivkavec Latreillov (obr. 6, 7)

NP Slovenský kras, Plešivec-Ďulová [7490], 1♂, 14.VI.2023, leg. G. Pastorális & J. Liška, det. & coll. G. Pastorális; 1♂, 16.VI.2023, leg. & coll. G. Elsner.

Keďže výskyt tohoto druhu na maďarskej strane NP Slovenského krasu je už dávnejšie a viacerými exemplármi preukázaný, je otázne, či sa vyskytoval u nás už dlhšiu dobu, alebo bol napriek viacročným súvislým výskumom motýľov na mieste terajšieho výskytu prehliadaný, alebo či jeho nájdenie na slovenskej strane krasu súvisí s oteplením a tým zmenou klimatických podmienok.



Obr. / Fig. 6. *Calloplistria latreillei*, imágo, ♂, NP Slovenský kras, Plešivec-Ďulová, foto J. Liška.



Obr. / Fig. 7. *Calloplistria latreillei*, imágo, Maďarsko, Szársomlyó, foto D. Laczik.

Výskyt druhu v Európe je známy predovšetkým z oblasti Mediteránu, od Turecka a Grécka cez ostatné krajiny Balkánu. Vyskytuje sa aj v Rumunsku, Švajčiarsku, Rakúsku a Česku (ŠUMPICH & LIŠKA 2019). V Nemecku nie je výskyt potvrdený (Lepiforum.de, navštívené IX.2024). Na západe je známy z Pyrenejského polostrova a Francúzska. Nájdený bol aj na väčších ostrovoch Stredozemného mora ako Cyprus, Sardínia a Korzika.

Motýľ obľubuje xerothermné, otvorené aj krovinaté skalnaté stráne a lesostepi. Druh má dve generácie, v VI. a VIII-IX. Húsenica žije predovšetkým na ceteraku lekárskom (*Ceterach officinarum* Willd.), ale aj na iných papradiach (Aspidiaceae) (FIBIGER & HACKER 2007).

Noctuidae – Xyleninae

Athetis hospes (Freyer, 1831) – sivkavec mediteránny (obr. 8-11)

Záhorie, Myjavská pahorkatina, Osuské [7370], 1♀, 6.V.2024; 1♀, 25.IX.2024, all leg. & coll. M. Prekop, det. V. Hula; Zvolenská kotlina, Moštenica-Horná Kyslá [7181], 1♂, 27.IX.2024, leg. & coll. A. Pavlíčko, GP et det. B. Vodrlind.

Tento prevažne západopalearktický a mediteránny druh je značne rozšírený. Od Turecka cez krajiny Balkánu na východe, ďalej cez Taliansko, väčšie ostrovy Stredozemného mora po Pyrenejský polostrov a Francúzsko na západe, až po Nemecko, Dánsko a Veľkú Britániu na severe (KARSHOLT & RAZOWSKI 1996). Vyskytuje sa aj v severnej Afrike (HACKER 2001). Výskyt bol zaznamenaný aj v Belgicku (DE PRINS 2008) a v Holandsku (KUIJK & ALMEKINDERS 2008). Začiatok jeho expanzie z Balkánu do Karpatskej kotliny bol zaznamenaný v roku 2018 v Maďarsku (SZEŐKE & AVAR 2019).

V roku 2024 sme boli svedkami početnej expanzie druhu z juhu smerom na sever cez Slovensko na Moravu. Na jeseň bol druh zaznamenaný už aj v Prahe (ŠUMPICH et al., in press). Na Slovensku bol výskyt dokumentovaný začiatkom mája fotografiou jednej samičky (obr. 8).



Obr. / Fig. 8. *Athetis hospes*, imágo, ♀, Záhorie, Myjavská pahorkatina, Osuské, det. V. Hula, foto M. Prekop.



Obr. / Fig. 9. *Athetis hospes*, imágo, ♂, Zvolenská kotlina, Moštenica, foto A. Pavlíčko.

Motýľ má dve generácie, prvá lieta v V.-VI, druhá v VIII.-IX (X.). V V. a IX. boli na Záhorí zistené obe generácie. Výskyt druhu bol na jeseň zistený aj v Moštenici, (obr. 9).

Živné rastliny húsenice sú skorocel (*Plantago*), vrbovka (*Epilobium*) a tabak (*Nicotiana*), ktoré sa v našich končinách rozšírene vyskytujú. Samička ulovená 25.IX. v zajatí kládla vajíčka počas vyše dvoch týždňov, preto v chove boli húsenice rôzneho vývojového štádia (obr.

10, 11). Z počiatku boli kŕmené púpavou (*Taraxacum*), neskôr prijali žihľavu (*Urtica*) a živili sa ňou až po zakuklenie.

Tepelné nároky prezimujúcich húseníc však nie sú známe, preto je otázne, či studenšie zimy v našich končinách umožnia prezimovanie. Mierne zimy v značnej miere môže druhu dopomôcť k trvalému usídleniu v strednej Európe. Či sa tak stane, dozvieme sa v blízkej budúcnosti.



Obr. 10. *Athetis hospes*, húsenice v rôznych štádiách vývoja, foto M. Prekop.

Fig. 10. *Athetis hospes*, caterpillars in various stages of development, photo M. Prekop.



Obr. 11. *Athetis hospes*, dospelá húsenica, foto Z. Valchář.

Fig. 11. *Athetis hospes*, adult caterpillar, photo Z. Valchář.

Noctuidae – Hadeninae

Mythimna congrua (Hübner, [1817]) – mora podobná (obr. 12-14)

Záhorie, Myjavská pahorkatina, Osuské [7370], 1♂, 24.VI.2023; 1♀, 2.VII.2023, leg. M. Prekop, det. L. Ronkay, coll. G. Pastorális; Veľké Leváre [7467], 1♂, 23.VIII.2024, leg., det. & coll. Ig. M. Hammel.

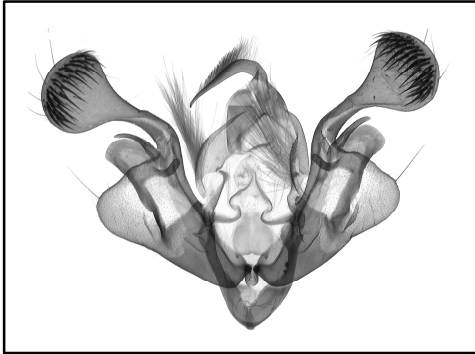


Obr. / Fig. 12 *Mythimna congrua*, imágo, ♂, Záhorie, Myjavská pahorkatina, Osuské, foto O. Pekarsky.

Ďalším teplomilným druhom, ktorý sa v posledných rokoch v následku globálnych klimatických zmien začal expanziu smerom na severozápad Európy je *Mythimna congrua* (Hübner, [1817]). Druh sa v Európe vyskytuje prevažne v západopalearkticky-mediteránnej oblasti – od Turecka, počnúc Gréckom, je známy z celého Balkánu po Slovinsko, Rumunsko, ďalej po Ukrajinu, na západe Európy je známy zo Španielska, Francúzska a Talianska. Z niektorých krajín (napr. Poľsko, Nemecko a Rakúsko)

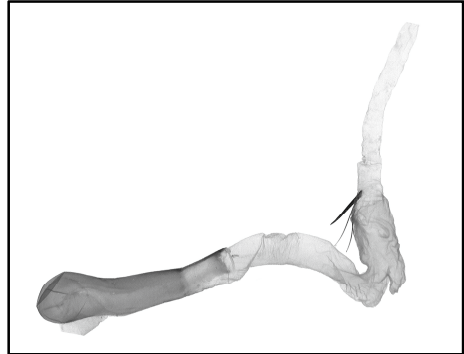
je známych len niekoľko málo údajov pravdepodobne migrujúcich exemplárov bez trvalého výskytu druhu v krajine.

Výzorom je motýľ veľmi podobný niekoľkým iným, aj v strednej Európe sa vyskytujúcim druhom. Pri determinácii ho zvykli porovnávať (a často chybné zamieňať) s *Mythimna impura* (Hübner, [1808]), *M. obsoleta* (Hübner, 1803) alebo *M. straminea* (Tretschke, 1825).



Obr. 13. *Mythimna congrua*, kopulačný orgán samca, GP op8716m, foto O. Pekarsky.

Fig. 13. *Mythimna congrua*, the copulatory organ of male, GP op8716m, photo O. Pekarsky.



Obr. 14. *Mythimna congrua*, aedeagus, foto O. Pekarsky.

Fig. 14. *Mythimna congrua*, aedeagus, photo O. Pekarsky.

Motýľ bol v Karpatskej kotline evidovaný na základe dvoch, z húseníc vychovaných exemplárov (sú uložené v MTTM) nájdených v Budapešti (Ofen=Buda) v roku 1834. Od tej doby nebol známy žiadny ďalší výskyt a údaj upadol do zabudnutia. Až po 164 rokoch bol v roku 2018 v strednom Maďarsku (Gemenc) ulovený jeden exemplár, determinovaný ako *M. congrua*. Od tej doby bol v Maďarsku preukázaný výskyt viac ako 20 exemplárov (SUM & BENEDEK 2020).

Druh má dve generácie, v krajinách, kde zimné mrazivé počasie nie je vhodné na prezimovanie húseníc, má len jednu generáciu. Húsenica je polyfágna, jej živnými rastlinami sú rôzne druhy tráv patriacich do čeľade Poaceae a Cyperaceae (DE JONG & DORING 2016).

POĎAKOVANIE

Autori článku ďakujú A. Lendelovi (SK, Bratislava) za poskytnutie svojich údajov o nálezoch *P. gryphalis* a za fotografiu lokality, M. Prekopovi (SK, Osuské) a A. Pavlíčkovi (CZ, Praha) za poskytnutie údajov o svojich nálezoch *A. hospes* a *M. congrua* a fotografií na publikovanie, ďalej L. Ronkaymu (H, Budapest), V. Hulovi (CZ, Zdíby) za pomoc pri determinácii a O. Pekarskému (H, Budapest) za fotografiu genitálií *M. congrua*, ďalej J. Liškovi a A. Pavlíčkovi (CZ, Praha) za fotografie imág *C. latreillei* a *A. hospes*, za fotografiu iného imága *C. latreillei* D. Laczikovi (H, Pécs) a nakoniec, ale nie v poslednom rade, Z. Tokárovi (SK, Šaľa) a J. Šumpichovi (CZ, Praha) za kritické a doplňujúce poznámky k textovej časti.

LITERATÚRA

- DE JONG, Y. & DORING, M. 2016. *Fauna Europaea – Lepidoptera*. Fauna Europaea Consortium. Checklistdataset <https://doi.org/10.15468/0ub3co> accessed via GBIF.org
- DE PRINS, W. 2008. *Proxenus hospes*, a new species for the Belgian fauna. (Lepidoptera, Noctuidae, Hadeninae). *Phegea* 36(3): 99-100.
- FIBIGER, M. & HACKER, H. 2007. *Noctuidae Europaeae 9. Amphipyrinae, Condicinae, Eriopinae, Xyleninae* (Part). Entomological Press, Sorø, 410 pp.
- HACKER, H. 2001. Fauna of the Nolidae and Noctuidae of the Levante with descriptive and taxonomic notes (Lepidoptera, Noctuoidea). Appendix: revision genus *Clytie* Hübner [1823]. *Esperiana Memoir* 8: 7-398.
- HUEMER, P. 2013. Studiohefte 12. *Die Schmetterlinge Österreichs (Lepidoptera). Systematische undfaunistische Checkliste*. (Tiroler Landesmuseen-Betriebsgesellschaft m.b.H.). Innsbruck, Austria, 304 pp.
- KARSHOLT, O. & RAZOWSKI, J. 1996. *The Lepidoptera of Europe. A distributional checklist*. Apollo Books, Stenstrup, Denmark, 380 pp.
- KUIJK, H. van & ALMEKINDERS, A. 2008. *Athetis hospes* een nieuwe soort voor Nederland (Lepidoptera, Noctuidae). *Entomologische Berichte* 68(3): 106-107.
- LAŠTŮVKA Z., LIŠKA, J. & ŠUMPICH, J. 2023. *Motýli (Lepidoptera) Česka – aktualizovaný seznam druhů. Butterflies and moths (Lepidoptera) of Czechia – updated list of species*. Mendelova univerzita v Brně, Brno, 108 pp.

- MACEK, J., DVOŘÁK, J., TRAXLER, L., ČERVENKA, V. 2008. *Noční motýli II. Motýli a housenky střední Evropy*. Academia, Praha, 490 pp.
- PASTORÁLIS, G. 2022. Zoznam motýľov (Lepidoptera) zistených na Slovensku. / Checklist of Lepidoptera recorded in Slovakia. *Entomofauna Carpathica*, 34 (Supplementum 2): 1-181.
- PASTORÁLIS, G., BUSCHMANN, F. & RONKAY, L. 2016. Magyarország lepkéinek névjegyzéke. / Checklist of the Hungarian Lepidoptera. *e-Acta Naturalia Pannonica* 11: 1-258.
- SKINNER, B. & COLLINS, A. 2002. The Immigration of Lepidoptera to the British Isles in 1999. *The Entomologist's Record and Journal of Variation* 114(1): 1-18.
- STEEMAN, C. & SIERENS, T. 2018. Interessante waarnemingen van Lepidoptera in België in 2017 (Lepidoptera). *Phegea* 46(2): 31-47.
- SZEŐKE, K. & AVAR, K. 2019. *Athetis hospes* (Freyer, 1831) Nyugat-Magyarországon (Lepidoptera: Noctuidae). *Natura Somogyiensis* 33: 21-24.
- SUM, Sz. & BENEDEK, B. 2020. A *Mythimna congrua* (Hübner, [1817]) (Lepidoptera: Noctuidae) története és előfordulása Magyarországon. *Folia Musei Historico-Naturalis Bakonyiensis*, 37: 137-152.
- ŠUMPICH, J. & LIŠKA, J. 2019. New records of butterflies and moths from Czech Republic, and update checklist of the Czech Lepidoptera since 2011. *Journal of the National Museum (Prague), Natural History Series* 187 (2018): 47-64.
- ŠUMPICH, J., LIŠKA, J., VÁVRA, J., LAŠTŮVKA, Z., LAŠTŮVKA, A., SKYVA, J., UŘIČÁŘ, J., ELIÁŠ, K., MIKÁT, M., CAHA, D., DVOŘÁK, J., ELSNER, G., HROMÁDKOVÁ, V., JADRNÝ, M., PIPEK, P., ŠEFROVÁ, H., ŽEMLIČKA, M., HULA, V., KREJČÍK, P. & PAVLÍČKO, A., in press: Faunistic records from the Czech Republic. Lepidoptera: Nepticulidae, Heliozelidae, Psychidae, Yponomeutidae, Gracillariidae, Tortricidae, Autostichidae, Coleophoridae, Gelechiidae, Pieridae, Pyralidae, Crambidae, Geometridae, Noctuidae. *Klapalekiana*.

<https://www.ukmoths.org.uk/species/eublemma-ostrina/>

https://lepiforum.org/wiki/page/Eublemma_ostrina

www.Lepiforum.de – Bestimmungshilfe für die in Europa nachgewiesenen Schmetterlingsarten