



## NOVÁ LOKALITA VÝSKYTU *NOTHORHINA PUNCATA* (FABRICIUS, 1798) (COLEOPTERA: CERAMBYCIDAE) V LIPTOVSKÉJ KOTLINE

Juraj MATEJKA<sup>1</sup>, Martin MATEJKA<sup>2</sup>

<sup>1</sup> Katedra biológie a všeobecnej ekológie, Fakulta ekológie a environmentalistiky, Technická univerzita vo Zvolene, T. G. Masaryka 24, 960 01 Zvolen, Slovenská republika;  
e-mail: jurajmatejkazssvincenta@gmail.com

<sup>2</sup> Katedra Zoológie, Prírodovedecká fakulta, Univerzita Komenského v Bratislave, Ilkovičova 6, 842 15 Bratislava, Slovenská republika; e-mail: c10matejka@gmail.com

MATEJKA, J., MATEJKA, M. 2023. New locality of occurrence of *Nothorhina punctata* (Fabricius, 1798) (Coleoptera: Cerambycidae) in territory of Liptovská kotlina basin. *Entomofauna carpathica*, 35(2): 85-88.

**Abstract:** New locality of *Nothorhina punctata*, species living in solitary pines, was found during our research in the western part of Liptovská kotlina basin (Ružomberok district), near the Liptovská Teplá village. Despite of more findings of this species in the Eastern part of this basin (Liptovský Mikuláš district), is our finding of population of this species from the Western part of Liptovská kotlina basin rare.

**Key words:** *Nothorhina punctata*, *Pinus silvestris*, Cerambycidae, Liptovská basin, Ružomberok district

### ÚVOD

*Nothorhina punctata* Fabricius, 1798 je na našom území vzácny, zraniteľný druh fuzáča (Cerambycidae, Asemini) (HOLECOVÁ & FRANC 2001, ZAHRADNÍK 2014). Hoci sa tento druh vyskytuje takmer na celom území Západného Palearktu, je jeho výskyt pomerene riedky, z dôvodu špecifických ekologických nárokov (DANILEVSKY 2014). Živnou rastlinou druhu *Nothorhina punctata* je borovica lesná (*Pinus silvestris*) (SLÁMA 1998), pričom vyhľadáva oslnené stromy, často vyššieho veku (DANILEVSKY 2014, LINDBLADH et al. 2003, MIŁKOWSKI & TATUR-DYTKOWSKI 2021 HEYROVSKÝ 1992). Sláma (1998) však uvádza z Českej republiky (Stará Boleslav) jeho výskyt aj na mierne zatienených stromoch v poraste. Larvy tohto druhu sa vyvíjajú v borke žijúcich borovíc, tam sa zakuklia a v lete vyliezajú dospelé jedince okrúhlymi výletovými otvormi (DANILEVSKY 2014, HEYROVSKÝ 1992). Dospelé jedince sú aktívne prevažne v noci a za súmraku (SLÁMA 1998). Tento pralesný relikť (ECKELT et al. 2018) s klesajúcou početnosťou (DODELIN et al. 2017) je okrem predátorov (najmä Raphidiopera) (SLÁMA 1998) ohrozený aj výrubom fuzáčom osídlených borovíc.

## POZOROVANIE FUZÁČA *Nothorhina punctata*

Dňa 5.7.2023 sme pozorovali v katastri obce Liptovská Teplá (49,117562 N, 19,431217 E, štvorec DFS 6862d) na solitérnej borovici lesnej (*Pinus silvestris*), zvanej aj „Bešeňovská borovica“ (Obr. 1.), vo večerných hodinách (20:30 SELČ) pred búrkou, dve imága fuzáča druhu *Nothorhina punctata* (obr. 2). Na strome bolo aj množstvo výletových otvorov tohto druhu fuzáča. Z koruny stromu bolo počuteľné aj silné stridulovanie, ktoré však po prudkom vetre utíchlo.



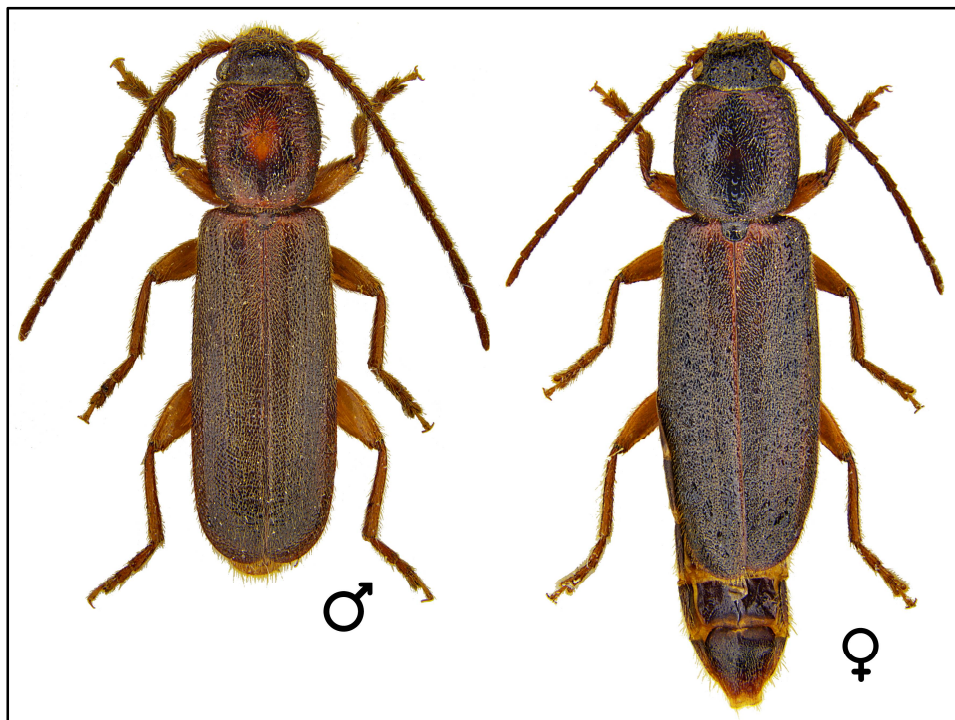
**Obr. 1.** „Bešeňovská borovica“ v západnej časti Liptova – miesto nálezu *Nothorhina punctata* (Foto: Silvia Matejková).

**Fig. 1.** „Bešeňovská borovica“ in western part of Liptovská kotlina basin – site of finding of *Nothorhina punctata* (Photo: Silvia Matejková).

## DISKUSIA

Druh *Nothorhina punctata* je zo Slovenska známy hlavne z horného Považia, Vysokých Tatier a zo Slovenského raja. Z Liptovskej kotliny je známy hlavne z jej východnej časti. Zo západnej časti (okres Ružomberok) je doteraz známy len jeden nález z Ľubochne z roku 1952 (SLÁMA 1998). Naše pozorovanie je teda

druhým dokladom o výskyte druhu v západnej časti Liptovskej kotliny. Vzhľadom k podobnosti biotopu s ostatnými lokalitami na Liptove (Vavrišovo, Liptovský Hrádok a pod.) z ktorých je tento druh známy (SLÁMA 1998, V. Kautman *in verb.*, Ľ. Kašovský *in verb.*), bol výskyt na tejto lokalite predpokladateľný. Pás roztrúsených borovic sa tiahne od Bešeňovej až po Likavku, na iných solitérne stojacich boroviciach v tomto páse sme však tento druh zatiaľ nezistili. Zánik lokality výrubom borovice, kde sme tento druh pozorovali je nepravdepodobný, pretože tento strom je vyhľadávaným turistickým cieľom a dominantou okolia.



Obr. 2. / Fig. 2. *Nothorhina punctata* (Foto / Photo: Ľubomír Vidlička).

## POĎAKOVANIE

Radi by sme poďakovali Jozefovi Mertlíkovi, Martinovi Šimekovi, Gejzovi Dunayovi, Ľudevítovi Kašovskému, Václavovi Kautmanovi a Matúšovi Šoltýsovi za informácie ohľadom výskytu fuzáča *Nothorhina punctata*.

## LITERATÚRA

- DANILEVSKY, M.L. 2014. *Longicorn beetles (Coleoptera, Cerambycoidea) of Russia and adjacent countries*. Part 1. Higher School Consulting, Moscow, 517 pp.
- DODELIN, B., ALEXANDER, K., ALEKSANDROWICZ, O., ISTRATE, P., JANSSON, N., MERKL, O., PETERSSON, R. 2017. *Nothorhina muricata* (Europe assessment). The IUCN Red List of Threatened Species 2017 (navštívené 24.11.2023)  
<https://www.iucnredlist.org/species/86806691/87311105#population>
- ECKELT, A., MÜLLER, J., BENSE, U., BRUSTEL, H., BUBLER, H., CHITTARO, Y., CIZEK L., FREI, A., HOLZER, E., KADEJ, M., KAHLLEN, M., KÖHLER, F., MÖLLER, G., MÜHLE, H., SANCHEZ, A., SCHAFFRAT, U., SCHIDL, J., SMOLIS, A., SZALLIES, A., NÉMETH, T., WURST, C., THORN, S., CHRISTENSEN, R.H.B., SEIBOLD S. 2018. „Primeval forest relict beetles” of Central Europe: a set of 168 umbrella species for the protection of primeval forest remnants. *Journal of Insect Conservation* 22: 15-28.
- HEYROVSKÝ, L. 1992. *Tesaříkovití – Cerambycidae (Řád: Brouci – Coleoptera) s dodatkem M. Slámy*. Nakl. Kabourek, Zlín, 366 pp.
- HOLECOVÁ, M., FRANC, V. 2001. Červený (ekosozologický) zoznam chrobákov (Coleoptera) Slovenska. *Ochrana prírody* 20(Suppl.): 111-128.
- LINDBLADH, M., NIKLASSON, M., NILSSON, S.G. 2003. Long-time record of fire and open canopy in a high biodiversity forest in southeast Sweden. *Biological Conservation* 114(2): 231-243.
- MILKOWSKI, M., TATUR-DYTKOWSKI, J. 2021. Nowe stanowisko *Nothorhina punctata* (Fabricius, 1798) (Coleoptera: Cerambycidae) w okolicach Radomia. *Wiadomości Entomologiczne* 40(3): 5-7.
- SLÁMA, M.E.F. 1998. *Tesaříkovití – Cerambycidae České a Slovenské republiky (Brouci – Coleoptera)*. Milan Sláma, Krhanice, 383 pp.
- ZAHRADNÍK, P. 2017. *Seznam brouků (Coleoptera) České republiky a Slovenska*. Lesnická práce, 337 pp.